



แผนยุทธศาสตร์การพัฒนาเทศบาลเมืองบ้านพรุ  
(พ.ศ. 2556 -2565)ปรับปรุง พ.ศ. 2557



# แผนยุทธศาสตร์การพัฒนาเทศบาลเมืองบ้านพรุ ฉบับปรับปรุง พ.ศ. 2557

- วิสัยทัศน์

“บ้านพรุ เมืองที่อยู่อาศัยที่เพียบพร้อม สภาพแวดล้อมดี เศรษฐกิจดี ชุมชนเข้มแข็ง”

- พันธกิจ

1. พัฒนาโครงสร้างพื้นฐานให้เพียบพร้อม
2. พัฒนาการศึกษาและคุณภาพชีวิตของประชาชน
3. เสริมสร้างความปลอดภัย
4. อนุรักษ์และพัฒนาสิ่งแวดล้อม
5. พัฒนาการสาธารณสุข
6. ส่งเสริมเศรษฐกิจชุมชนและพัฒนาบ้านพรุให้เป็นย่านเศรษฐกิจใหม่
7. พัฒนาการบริการของเทศบาล

# จุดมุ่งหมายเพื่อการพัฒนา

## 1. เป็นเมืองที่อยู่อาศัยที่เพียบพร้อม

1.1 โครงสร้างพื้นฐานได้มาตรฐานครอบคลุมพื้นที่

1.2 ประชาชนมีสุขภาพดี

1.3 บ้านเมืองปลอดภัย

1.4 ประชาชนมีการศึกษาดี

1.5 สังคมดี วัฒนธรรม ประเพณีมีเอกลักษณ์

1.6 ภูมิปัญญาท้องถิ่นได้รับการอนุรักษ์และพัฒนา

## 2. เป็นเมืองที่มีสภาพแวดล้อมดี

2.1 บ้านเมืองสะอาดสวยงาม

2.3 สิ่งแวดล้อมดี ทรัพยากรธรรมชาติยั่งยืน

## 3. เป็นเมืองที่มีเศรษฐกิจดี

3.1 ประชาชนมีอาชีพและรายได้พอเพียง

3.2 เศรษฐกิจชุมชนเข้มแข็ง

3.3 การค้าและการบริการเติบโต

## 4. เป็นเมืองที่ชุมชนเข้มแข็ง

4.1 ชุมชนเข้มแข็งสามารถพึ่งตัวเองได้

4.2 มีสวัสดิการชุมชน

# จุดยืนทางยุทธศาสตร์ (Positioning) ของเทศบาลเมืองบ้านพรุ

## คือ “เมืองที่อยู่อาศัยที่เพียบพร้อม ประชาชนมีคุณภาพชีวิตที่ดี”

- การกำหนดจุดยืนทางด้านยุทธศาสตร์(Strategic Position) คือจุดแข็งที่จะสามารถนำสู่ความสำเร็จ ซึ่งยุทธศาสตร์ต่างๆของเทศบาลสอดคล้องกับจุดยืนทางยุทธศาสตร์ แบ่งออกได้เป็น 3 ด้านหลัก ควบคู่กับการพัฒนาการบริหารจัดการของเทศบาล ดังนี้

➤ การพัฒนาทางกายภาพและโครงสร้างพื้นฐาน

- พัฒนาโครงสร้างพื้นฐาน
- พัฒนาสิ่งแวดล้อม

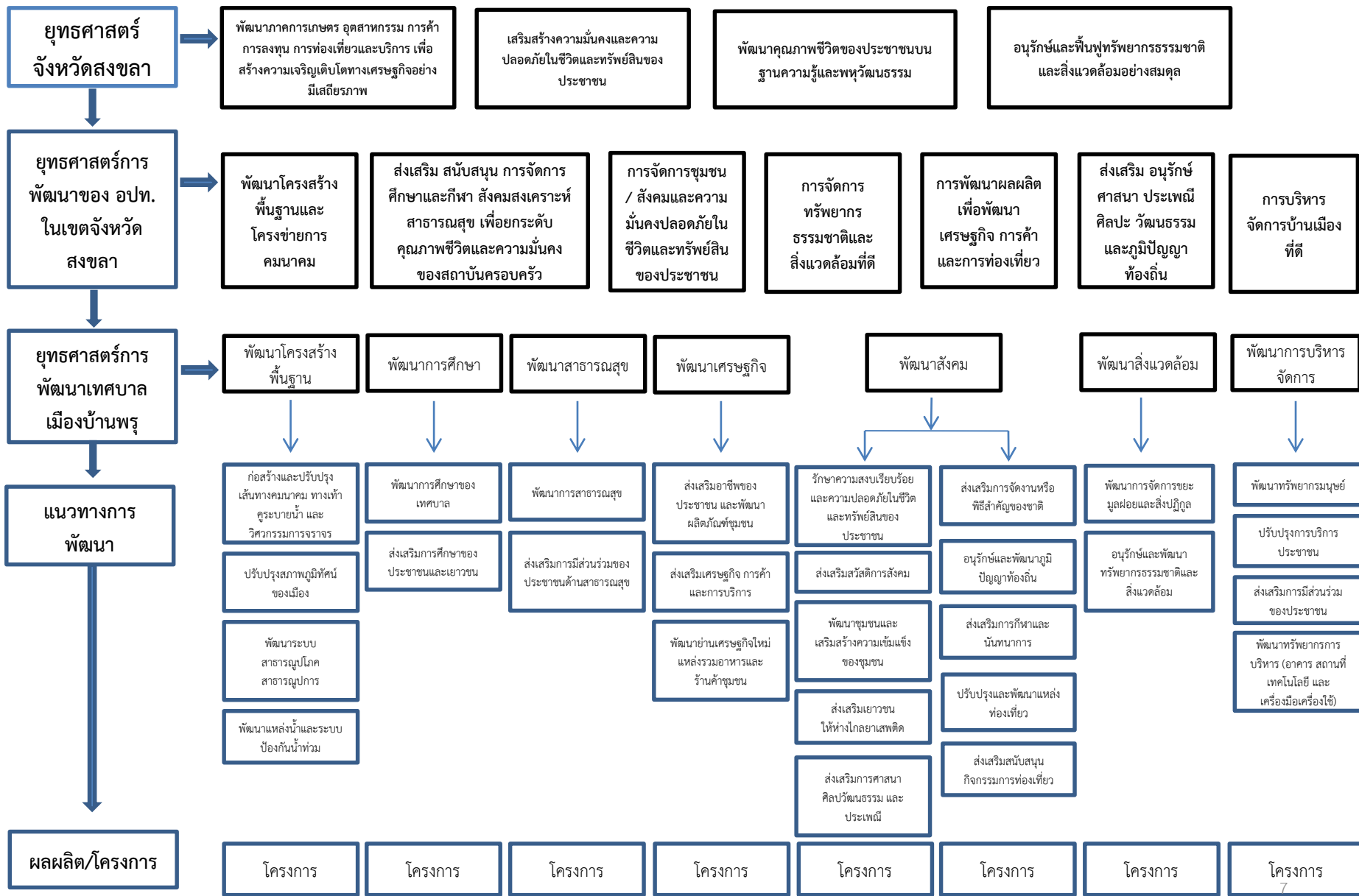
➤ การพัฒนาเสริมสร้างความน่าอยู่และปลอดภัย

- พัฒนาสังคม
  - การรักษาความปลอดภัยและการป้องกันและบรรเทาสาธารณภัย
  - สร้างความเข้มแข็งของชุมชน
  - ส่งเสริมศาสนา ประเพณี ศิลปวัฒนธรรม และภูมิปัญญาท้องถิ่น
  - ส่งเสริมการกีฬา นันทนาการ และการท่องเที่ยว

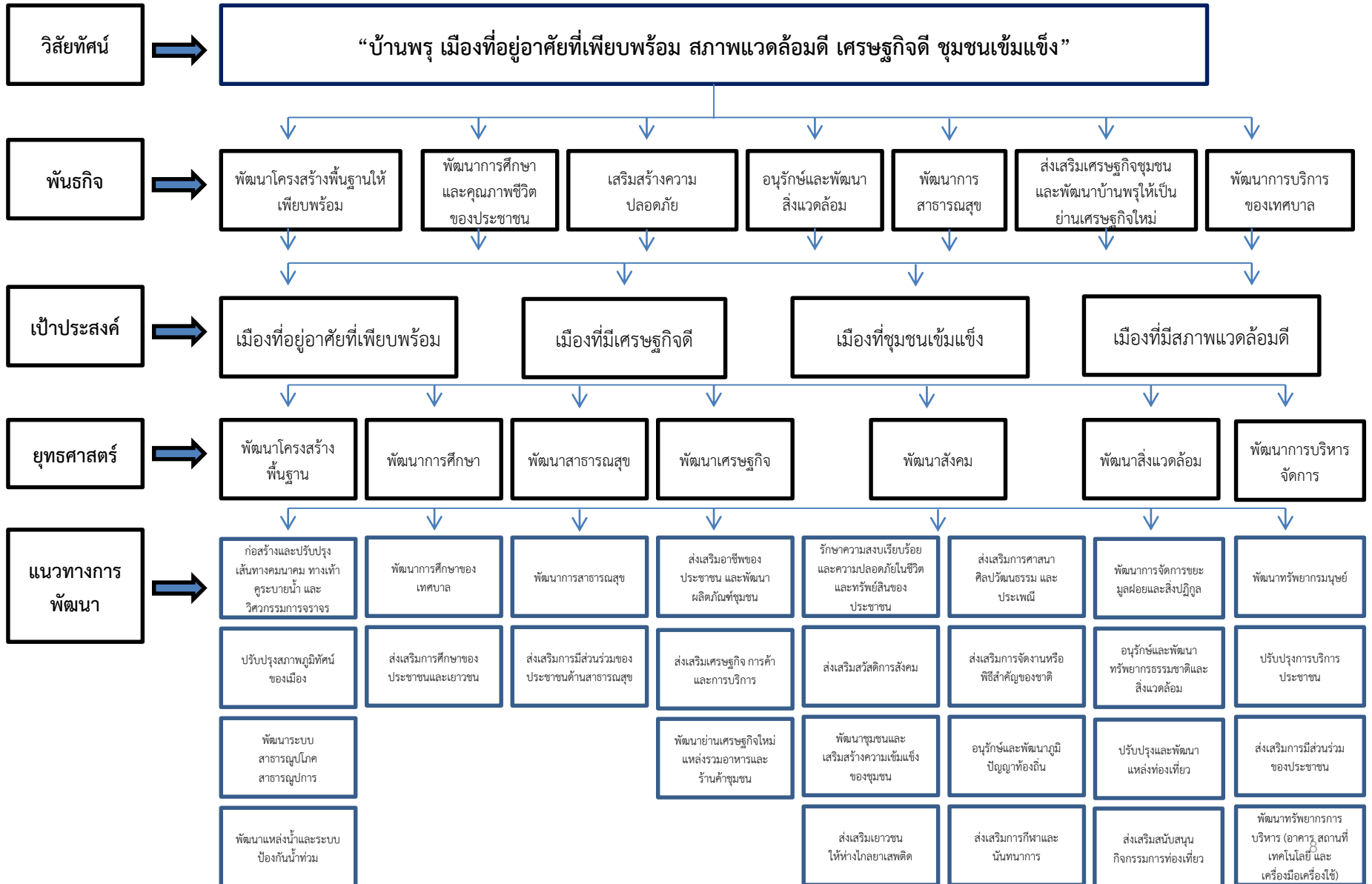
➤ การพัฒนาคุณภาพชีวิตของประชาชน

- พัฒนาการศึกษา
- พัฒนาการสาธารณสุข
- พัฒนาเศรษฐกิจ

# โครงสร้างเชื่อมโยงแผนยุทธศาสตร์การพัฒนาเทศบาลเมืองบ้านพรุ



# โครงสร้างเชื่อมโยงแผนยุทธศาสตร์การพัฒนาเทศบาลเมืองบ้านพรุ Strategy Map





# 1. การพัฒนาด้านโครงสร้างพื้นฐาน

ก่อสร้างและปรับปรุงเส้นทางคมนาคม  
ทางเท้า คูระบายน้ำ และวิศวกรรม  
การจราจร

ปรับปรุงสภาพภูมิทัศน์ของเมือง

พัฒนาระบบสาธารณูปโภคสาธารณูปการ

พัฒนาแหล่งน้ำและระบบป้องกันน้ำท่วม

## 2. การพัฒนาทางการศึกษา

พัฒนาการศึกษาของเทศบาล

ส่งเสริมการศึกษาของประชาชนและเยาวชน

### 3. การพัฒนาด้านสาธารณสุข

พัฒนาการสาธารณสุข

ส่งเสริมการมีส่วนร่วมของประชาชน  
ด้านสาธารณสุข

## 4. การพัฒนาด้านเศรษฐกิจ

ส่งเสริมอาชีพของประชาชน และพัฒนา  
ผลิตภัณฑ์ชุมชน

ส่งเสริมเศรษฐกิจ การค้าและการบริการ

พัฒนาย่านเศรษฐกิจใหม่ แหล่งรวมอาหาร  
และร้านค้าชุมชน

## 5. การพัฒนาด้านสังคม

รักษาความสงบเรียบร้อยและความปลอดภัยในชีวิตและทรัพย์สินของประชาชน

ส่งเสริมสวัสดิการสังคม

พัฒนาชุมชนและเสริมสร้างความเข้มแข็งของชุมชน

ส่งเสริมเยาวชนให้ห่างไกลยาเสพติด

# การพัฒนาด้านสังคม (ต่อ)

ส่งเสริมการศาสนา ศิลปวัฒนธรรม  
และประเพณี

ส่งเสริมการจัดงานหรือพิธีสำคัญของชาติ

อนุรักษ์และพัฒนาภูมิปัญญาท้องถิ่น

# การพัฒนาด้านสังคม (ต่อ)

ส่งเสริมการกีฬาและนันทนาการ

ปรับปรุงและพัฒนาแหล่งท่องเที่ยว

ส่งเสริมสนับสนุนกิจกรรมการท่องเที่ยว

## 6. การพัฒนาด้านสิ่งแวดล้อม

พัฒนาการจัดการขยะมูลฝอยและ  
สิ่งปฏิกูล

อนุรักษ์และพัฒนาทรัพยากรธรรมชาติ  
และสิ่งแวดล้อม



## 7. พัฒนาด้านการบริหารจัดการ

พัฒนาทรัพยากรมนุษย์

ปรับปรุงการบริการประชาชน

ส่งเสริมการมีส่วนร่วมของประชาชน

พัฒนาทรัพยากรการบริหาร (อาคาร  
สถานที่ เทคโนโลยี และเครื่องมือ  
เครื่องใช้)

## รายละเอียดแผนยุทธศาสตร์การพัฒนาของเทศบาลเมืองบ้านพรุ

### ● ประเด็นยุทธศาสตร์

- ยุทธศาสตร์ที่ 1 การพัฒนาด้านโครงสร้างพื้นฐาน
- ยุทธศาสตร์ที่ 2 การพัฒนาการศึกษา
- ยุทธศาสตร์ที่ 3 การพัฒนาด้านสาธารณสุข
- ยุทธศาสตร์ที่ 4 การพัฒนาด้านเศรษฐกิจ
- ยุทธศาสตร์ที่ 5 การพัฒนาสังคม
- ยุทธศาสตร์ที่ 6 การพัฒนาด้านสิ่งแวดล้อม
- ยุทธศาสตร์ที่ 7 พัฒนาด้านการบริหารจัดการ

### 1. ยุทธศาสตร์ (Strategy) การพัฒนาด้านโครงสร้างพื้นฐาน

- พันธกิจ พัฒนาโครงสร้างพื้นฐานให้เพียงพอ
- เป้าประสงค์ เป็นเมืองที่อยู่อาศัยที่เพียงพอ  
ตัวชี้วัดระดับเป้าประสงค์
  1. เส้นทางคมนาคมได้มาตรฐานครอบคลุมพื้นที่
  2. มีระบบสาธารณสุขปโภคสาธารณสุขการทั่วถึง
  3. มีแหล่งน้ำใช้และระบบป้องกันน้ำท่วม
- กลยุทธ์/แนวทางการพัฒนา และตัวชี้วัดระดับกลยุทธ์

กลยุทธ์/แนวทางการพัฒนา	ตัวชี้วัดระดับกลยุทธ์
1. ก่อสร้างและปรับปรุงเส้นทางคมนาคม ทางเท้า คูระบายน้ำ และวิศวกรรมจราจร	- จำนวนที่เพิ่มขึ้นของถนน ทางเท้า คูระบายน้ำ ฝาดปิดคูระบายน้ำ ที่ได้มาตรฐาน
2. ปรับปรุงสภาพภูมิทัศน์ของเมือง	- จำนวนกิจกรรมการพัฒนาภูมิทัศน์ของเมือง - จำนวนชุมชนแออัดที่ได้รับการจัดระเบียบ
3. พัฒนาระบบสาธารณสุขปโภคสาธารณสุขการ	- ร้อยละของครัวเรือนที่มีน้ำสะอาดใช้ - ร้อยละของครัวเรือนที่มีไฟฟ้าใช้
4. พัฒนาแหล่งน้ำและระบบป้องกันน้ำท่วม	- จำนวนแหล่งน้ำที่ได้รับการปรับปรุงและพัฒนา - มีการจัดทำระบบป้องกันน้ำท่วม

### หน่วยงานรับผิดชอบหลัก

1. กองช่าง
2. สำนักปลัดเทศบาล

**ความเชื่อมโยง**

ยุทธศาสตร์จังหวัด : ยุทธศาสตร์ที่ 3 พัฒนาคุณภาพชีวิตของประชาชนบนฐานความรู้และพหุวัฒนธรรม

ยุทธศาสตร์การพัฒนาของ อปท.ในเขตจังหวัด : ยุทธศาสตร์ที่ 1 พัฒนาโครงสร้างพื้นฐานและโครงข่ายการคมนาคม

## 2. ยุทธศาสตร์ (Strategy) การพัฒนาการศึกษา

- พันธกิจ พัฒนาการศึกษ
- เป้าประสงค์ เป็นเมืองที่อยู่อาศัยที่เพียบพร้อม  
ตัวชี้วัดระดับเป้าประสงค์
  1. สถานศึกษาของเทศบาลและแหล่งเรียนรู้มีมาตรฐานเพิ่มขึ้น
  2. เมืองบ้านพรุเป็นสังคมฐานความรู้

- กลยุทธ์/แนวทางการพัฒนา และตัวชี้วัดระดับกลยุทธ์

กลยุทธ์/แนวทางการพัฒนา	ตัวชี้วัดระดับกลยุทธ์
1. พัฒนาการศึกษ	- มีการพัฒนา/ขยายการศึกษ
2. ส่งเสริมการศึกษ	- มีแหล่งเรียนรู้ที่ได้มาตรฐาน

### หน่วยงานรับผิดชอบหลัก

1. การการศึกษ
2. กองสวัสดิการสังคม

### ความเชื่อมโยง

ยุทธศาสตร์จังหวัด : ยุทธศาสตร์ที่ 3 พัฒนาคุณภาพชีวิตของประชาชนบนฐานความรู้และพหุวัฒนธรรม

ยุทธศาสตร์การพัฒนาของ อปท.ในเขตจังหวัด : ยุทธศาสตร์ที่ 2 ส่งเสริม สนับสนุน การจัดการศึกษาและกีฬา สังคมสงเคราะห์ สาธารณสุข เพื่อยกระดับคุณภาพชีวิตและความมั่นคงของสถาบันครอบครัว

### 3. ยุทธศาสตร์ (Strategy) การพัฒนาด้านสาธารณสุข

- พันธกิจ พัฒนาการสาธารณสุข
- เป้าประสงค์ เป็นเมืองที่อยู่อาศัยที่เพียบพร้อม  
ตัวชี้วัดระดับเป้าประสงค์  
บ้านพรุเป็นเมืองสุขภาวะที่ดี ประชาชนมีความสุข
- กลยุทธ์/แนวทางการพัฒนา และตัวชี้วัดระดับกลยุทธ์

กลยุทธ์/แนวทางการพัฒนา	ตัวชี้วัดระดับกลยุทธ์
1. พัฒนาการสาธารณสุข	- ประชาชนได้รับการบริการสุขภาพที่ดีเพิ่มขึ้น - อัตราการป่วยด้วยโรคที่สำคัญลดลง
2. ส่งเสริมการมีส่วนร่วมของประชาชนด้านสาธารณสุข	- มีการมีส่วนร่วมของประชาชนด้านสาธารณสุขที่เข้มแข็งเพิ่มขึ้น

#### หน่วยงานรับผิดชอบหลัก

1. กองสาธารณสุขและสิ่งแวดล้อม
2. กองสวัสดิการสังคม

#### ความเชื่อมโยง

ยุทธศาสตร์จังหวัด : ยุทธศาสตร์ที่ 3 พัฒนาคุณภาพชีวิตของประชาชนบนฐานความรู้และพหุวัฒนธรรม

ยุทธศาสตร์การพัฒนาของ อปท.ในเขตจังหวัด : ยุทธศาสตร์ที่ 2 ส่งเสริม สนับสนุน การจัดการศึกษา และกีฬา สังคมสงเคราะห์ สาธารณสุข เพื่อยกระดับคุณภาพชีวิตและความมั่นคงของสถาบันครอบครัว

#### 4. ยุทธศาสตร์ (Strategy) การพัฒนาด้านเศรษฐกิจ

- พันธกิจ ส่งเสริมเศรษฐกิจชุมชนและพัฒนากิจกรรมาให้เป็นย่านเศรษฐกิจใหม่
- เป้าประสงค์ เป็นเมืองที่มีเศรษฐกิจดี  
ตัวชี้วัดระดับเป้าประสงค์
  1. ประชาชนมีอาชีพและรายได้พอเพียง
  2. เศรษฐกิจชุมชนเข้มแข็ง
  3. การค้าและบริการเติบโตเพิ่มขึ้น
- กลยุทธ์/แนวทางการพัฒนา และตัวชี้วัดระดับกลยุทธ์

กลยุทธ์/แนวทางการพัฒนา	ตัวชี้วัดระดับกลยุทธ์
1. ส่งเสริมอาชีพของประชาชน และพัฒนาผลิตภัณฑ์ชุมชน	- จำนวนอาชีพที่ได้รับการส่งเสริมเพิ่มขึ้น - จำนวนผลิตภัณฑ์ชุมชนที่ได้รับมาตรฐาน
2. ส่งเสริมเศรษฐกิจ การค้าและการบริการ	- อัตราการจดทะเบียนพาณิชย์ที่เพิ่มขึ้น
3. พัฒนากิจกรรมาใหม่แหล่งรวมอาหารและร้านค้าชุมชน	- จำนวนกิจกรรมาใหม่ที่ได้รับการพัฒนา

#### หน่วยงานรับผิดชอบหลัก

1. กองสวัสดิการสังคม
2. สำนักปลัดเทศบาล
3. กองคลัง

#### ความเชื่อมโยง

ยุทธศาสตร์จังหวัด : ยุทธศาสตร์ที่ 1 พัฒนาภาคการเกษตร อุตสาหกรรม การค้า การลงทุน การท่องเที่ยวและบริการ เพื่อสร้างความเจริญเติบโตทางเศรษฐกิจอย่างมีเสถียรภาพ

ยุทธศาสตร์การพัฒนาของ อปท.ในเขตจังหวัด : ยุทธศาสตร์ที่ 5 การพัฒนาผลผลิตเพื่อพัฒนาเศรษฐกิจ การค้า และการท่องเที่ยว

## 5. ยุทธศาสตร์ (Strategy) การพัฒนาสังคม

- พันธกิจ 1. เสริมสร้างความปลอดภัย
  2. พัฒนาคุณภาพชีวิตของประชาชน
- เป้าประสงค์
  1. เป็นเมืองที่อยู่อาศัยที่เพียบพร้อม
  2. เป็นเมืองที่ชุมชนเข้มแข็ง

### ตัวชี้วัดระดับเป้าประสงค์

1. มีระบบรักษาความปลอดภัยในชีวิตและทรัพย์สิน
2. มีระบบป้องกันและบรรเทาภัยจากสาธารณภัย
3. ชุมชนเข้มแข็งพึ่งตนเองได้

- กลยุทธ์/แนวทางการพัฒนา และตัวชี้วัดระดับกลยุทธ์

กลยุทธ์/แนวทางการพัฒนา	ตัวชี้วัดระดับกลยุทธ์
1. รักษาความสงบเรียบร้อยและความปลอดภัยในชีวิตและทรัพย์สินของประชาชน	- จำนวนคดีในพื้นที่ลดลง - มีกลุ่มองค์กรประชาชนด้านความปลอดภัยที่เข้มแข็ง
2. ส่งเสริมสวัสดิการสังคม	- มีการส่งเสริมการออมทรัพย์ - มีกลไกการดูแลผู้พิการ ผู้ด้อยโอกาสและผู้สูงอายุ
3. พัฒนาชุมชนและเสริมสร้างความเข้มแข็งของชุมชน	- มีการจัดระเบียบ กติกาทางสังคม - มีเครือข่ายกิจกรรมสาธารณประโยชน์ร่วมกันของชุมชน
4. ส่งเสริมเยาวชนให้ห่างไกลยาเสพติด	- จำนวนคดียาเสพติดลดลง - จำนวนกิจกรรมต่อต้านยาเสพติด
5. ส่งเสริมการศาสนา ศิลปวัฒนธรรม และประเพณี	- จำนวนกิจกรรมส่งเสริมด้านศาสนา ศิลปวัฒนธรรม และประเพณี - มีบันทึกหรือประวัติศาสตร์เมืองเป็นลายลักษณ์อักษร
6. ส่งเสริมการจัดงานหรือพิธีสำคัญของชาติ	- มีการจัดงานหรือพิธีสำคัญของชาติ
7. อนุรักษ์และพัฒนาภูมิปัญญาท้องถิ่น	- จำนวนแหล่งเรียนรู้และสืบทอดที่ได้รับการส่งเสริม - จำนวนกิจกรรมด้านอนุรักษ์และพัฒนาภูมิปัญญาท้องถิ่น
8. ส่งเสริมการกีฬาและนันทนาการ	- จำนวนพื้นที่สาธารณะ สวนสาธารณะ และลานกีฬา - จำนวนกิจกรรมกีฬาและนันทนาการ
9. ปรับปรุงและพัฒนาแหล่งท่องเที่ยว	- มีการปรับปรุงและพัฒนาแหล่งท่องเที่ยว
10. ส่งเสริมสนับสนุนกิจกรรมการท่องเที่ยว	- จำนวนกิจกรรมส่งเสริมการท่องเที่ยว

### หน่วยงานรับผิดชอบหลัก

1. สำนักปลัดเทศบาล
2. กองช่าง
3. กองสาธารณสุขและสิ่งแวดล้อม
4. การการศึกษา
5. กองสวัสดิการสังคม

### ความเชื่อมโยง

#### ยุทธศาสตร์จังหวัด :

ยุทธศาสตร์ที่ 1 พัฒนาเศรษฐกิจ การค้า การท่องเที่ยว อุตสาหกรรม เกษตร เพื่อรองรับการเป็นประตูสู่อาเซียน

ยุทธศาสตร์ที่ 2 เสริมสร้างความมั่นคงและความปลอดภัยในชีวิตและทรัพย์สินของประชาชน

ยุทธศาสตร์ที่ 3 พัฒนาคุณภาพชีวิตของประชาชนบนฐานความรู้และพหุวัฒนธรรม

#### ยุทธศาสตร์การพัฒนาของ อปท.ในเขตจังหวัด :

ยุทธศาสตร์ที่ 2 ส่งเสริม สนับสนุน การจัดการศึกษาและกีฬา สังคมสงเคราะห์ สาธารณสุข เพื่อยกระดับคุณภาพชีวิตและความมั่นคงของสถาบันครอบครัว

ยุทธศาสตร์ที่ 3 การจัดการชุมชน/สังคมและความมั่นคงปลอดภัยในชีวิตและทรัพย์สินของประชาชน

ยุทธศาสตร์ที่ 5 การพัฒนาผลผลิตเพื่อพัฒนาเศรษฐกิจ การค้า และการท่องเที่ยว

ยุทธศาสตร์ที่ 6 ส่งเสริม อนุรักษ์ ศาสนา ประเพณี ศิลปะ วัฒนธรรม และภูมิปัญญาท้องถิ่น



## 6. ยุทธศาสตร์ (Strategy)..การพัฒนาด้านสิ่งแวดล้อม

- พันธกิจ อนุรักษ์และพัฒนาสิ่งแวดล้อม
- เป้าประสงค์ เป็นเมืองที่มีสภาพแวดล้อมดี  
ตัวชี้วัดระดับเป้าประสงค์
  1. มีการจัดการขยะมูลฝอยและสิ่งปฏิกูลที่ถูกหลักสุขาภิบาล
  2. ทรัพยากรธรรมชาติและสิ่งแวดล้อมยั่งยืน
- กลยุทธ์/แนวทางการพัฒนา และตัวชี้วัดระดับกลยุทธ์

กลยุทธ์/แนวทางการพัฒนา	ตัวชี้วัดระดับกลยุทธ์
1. พัฒนาการจัดการขยะมูลฝอยและสิ่งปฏิกูล	- มีการจัดเก็บ/ขน/กำจัดขยะมูลฝอยที่ถูกหลักสุขาภิบาล - จำนวนกิจกรรมส่งเสริมการคัดแยกขยะ
2. อนุรักษ์และพัฒนาทรัพยากรธรรมชาติและสิ่งแวดล้อม	- จำนวนเรื่องร้องเรียนเกี่ยวกับเหตุรำคาญจากมลพิษทางอากาศที่ได้รับการแก้ไข - จำนวนแหล่งน้ำผิวดินที่มีค่า DO และ BOD ไม่เกินค่ามาตรฐาน - ร้อยละจำนวนครัวเรือนมีน้ำสะอาดใช้ - มีการจัดระเบียบปัญหามลพิษของชุมชนแออัดในพื้นที่ - จำนวนกิจกรรมด้านการอนุรักษ์และพัฒนาทรัพยากรธรรมชาติและสิ่งแวดล้อม

### หน่วยงานรับผิดชอบหลัก

1. กองสาธารณสุขและสิ่งแวดล้อม
2. กองช่าง
3. สำนักปลัดเทศบาล

### ความเชื่อมโยง

ยุทธศาสตร์จังหวัด : ยุทธศาสตร์ที่ 4 อนุรักษ์และฟื้นฟูทรัพยากรธรรมชาติและสิ่งแวดล้อมอย่างสมดุล  
ยุทธศาสตร์การพัฒนาของ อปท.ในเขตจังหวัด : ยุทธศาสตร์ที่ 4 การจัดการทรัพยากรธรรมชาติและสิ่งแวดล้อมที่ดี

## 7. ยุทธศาสตร์ (Strategy) พัฒนาด้านการบริหารจัดการ

- พันธกิจ พัฒนาการบริการของเทศบาล
- เป้าประสงค์ เมืองที่อยู่อาศัยที่เพียบพร้อม  
ตัวชี้วัดระดับเป้าประสงค์
  1. ระดับความสำเร็จของการบริหารจัดการของเทศบาล
  2. ระดับความพึงพอใจของประชาชน
- กลยุทธ์/แนวทางการพัฒนา และตัวชี้วัดระดับกลยุทธ์

กลยุทธ์/แนวทางการพัฒนา	ตัวชี้วัดระดับกลยุทธ์
1. พัฒนาศูนย์บริการประชาชน	- ร้อยละของบุคลากรที่ได้รับการพัฒนา
2. ปรับปรุงการบริการประชาชน	- จำนวนกิจกรรม/ภารกิจที่มีการจัดทำ/ปรับปรุง/ แก้ไข หรือยกเลิก
3. ส่งเสริมการมีส่วนร่วมของประชาชน	- ระดับการมีส่วนร่วมของประชาชนในกิจกรรมการ พัฒนาเทศบาล
4. พัฒนาศูนย์บริการ (อาคาร สถานที่ เทคโนโลยี และเครื่องมือเครื่องใช้)	- มีการปรับปรุง/จัดระบบอาคารสถานที่ให้เอื้อต่อการ ปฏิบัติงาน - มีการนำเทคโนโลยีที่ทันสมัยมาใช้ในการปฏิบัติงาน - มีเครื่องมือเครื่องใช้ที่ทันสมัยและเพียงพอแก่การ ปฏิบัติงาน

### หน่วยงานรับผิดชอบหลัก

1. สำนักปลัดเทศบาล
2. กองวิชาการและแผนงาน
3. กองคลัง
4. กองช่าง
5. กองสาธารณสุขและสิ่งแวดล้อม
6. การการศึกษา
7. กองสวัสดิการสังคม

### ความเชื่อมโยง

ยุทธศาสตร์จังหวัด : ยุทธศาสตร์ที่ 3 พัฒนาคุณภาพชีวิตของประชาชนบนฐานความรู้และพหุวัฒนธรรม

ยุทธศาสตร์การพัฒนาของ อปท.ในเขตจังหวัด : ยุทธศาสตร์ที่ 7 การบริการการจัดการบ้านเมืองที่ดี